

**SALA PENSIONÄRSRÅD**

Anteckningarna anmäls i kommunstyrelsens ledningsutskott.

**Mötesanteckningar 25 maj, kl 13.00-15.00****Närvarande:**

Johanna Ritvadotter, (V) ordförande

**Ordinarie:**

Per Byström                      SPF Seniorerna

Mai-Britt Frank                PRO Sala

Gerd Långhede                Ranstaortens PRO

**Ersättare:**

Roger Borlund                Ranstaortens PRO

Ulla Olsson                    SPF Seniorerna

Solveig Grönberg            PRO Sala

Marianne Törnblom        Västerfärnebo PRO

**1. Föregående mötesanteckningar**

Genomgång av föregående mötesanteckningar.

Ordförande presenterar anteckningarna från föregående protokoll och lämnar ordet fritt.

**2. Rapport från organisationerna/KS och KF**

SPF Seniorerna - Aktuellt inför valet – panel bestående av inbjudna politiker 2026-08-20 i Folkets hus. Alla nio partier är inbjudna och hittills har fyra partier svarat. Benny Wetterberg skall hålla i panelen.

Varje år gör föreningen resor men resor med övervattning börjar kosta mer och mer. Därför har föreningen börjat åka på dagsresor runt om i grannlänerna och inom Västmanland.



## Sala Pensionärsråd

Västerfärnebo PRO håller på att förbereda danserna på Svedboäng, totalt kommer sex typer av danser att hållas med start den 15 juni. Förra veckan besökte Västerfärnebo PRO Hörnsjöfors som gärna tar emot besökare på visning.

Länk till Hörnsjöfors gård:

<https://www.hembygd.se/shf/plats/172981>

Sala PRO - Resa till Ökerö, träffpunkten, bjuda in PRO-föreningarna då det kommer bli längre resor. Information om benskörighet "Jojje" (som spelade Elvis). Sista styrelsemötet 9:e juni.

Ranstaortens PRO – Föreningen deltog på vårfest med landgång och ordnade en pubafton med quiz den 15 maj. Föreningen håller på att organisera en resa till Öland i början på augusti.

Johanna Rittvardotter informerar från KS/KF:

Det har tagits ett inriktningsbeslut om badhuset och det kommer att ligga på området Lärkan.

### **3. Besök från kultur- och fritidskontoret Fritidsutvecklare Rasmus Lindemann**

Rasmus Lindemann (fritidsutvecklare) föredrar inför rådet om bidragssystemet (för föreningar) i Sala kommun.

Kultur- och fritidskontoret ser över ett nytt bokningssystem som även innehåller ett nytt bidragssystem. I dagsläget benämns bidragen olika mellan bidragssystemet och i folk-  
mun, det nya bidragssystemet skall underlätta en gemensam uppfattning om vilka bidrag som finns och vad de heter.

Länk till alla sökbara bidrag i kommunen:

<https://www.sala.se/info/13046/>

Instruktion sökvägen till länken:

1. [www.sala.se](http://www.sala.se)
2. I sökrutan – sök på "bidrag"
3. Skrolla ner till "Alla föreningsbidrag" och klicka på den

Sala kommuns fritidsutvecklare arbetar brett med många frågor som exempelvis frilivslivet, föreningsfrågor inom verksamhet och bidragshandläggning, anläggningar, *meningsfull fritid för äldre* som träffpunkten, seniorträning och fritidsbanken.



Sala Pensionärsråd

**4. Besök från vård- och omsorgskontoret  
Åsa Sahlberg (verksamhetschef hemtjänst), Malin Johansson  
(verksamhetschef SÄBO), Sara Gradin (VD Salabostäder), Alexan-  
dra Juhlin (enhetschef biståndsenheten),**

Pensionärsrådet blir tilldelade presentation av sina frågor sedan föregående sammanträde. Bildspelet bifogas minnesanteckningarna.

**5. Intresseområden / personer rådet önskar att besöka eller bjuda  
in, samt utlokalisering av rådets sammanträden**

Pensionärsrådet bestämmer att ha nästa rådsmöte, den 28 september klockan 13.00, hos Ransta PRO.

Funktioner rådet önskar att bjuda in är säkerhetssamordnare Alexander Johansson, säkerhetschef David Lugnet och kommunpolisen.

Vid anteckningarna  
Edvin Jernstedt, nämndsekreterare



## Sala Pensionärsråd

Till Minnesanteckningarna bifogas Följebrev Samråd inför nästkommande rådssammanträde den 28 september 2026.

Följebrevet gäller *Ändring av detaljplan för Del av Kumla Prästgård 3:8*.

Följebrevet inkom till Pensionärsrådet 2026-05-26 från planarkitekt, Samhällsbyggnadskontoret och skall delges rådet för kännedom.

Länk till detaljplanens sida på Sala.se

<https://www.sala.se/city-plan/42250/?ret=https%3a%2f%2fwww.sala.se%2finfo%2f12629%2f%3fret%3dhttps%253a%252f%252fwww.sala.se%252fcategory%252f3898>

KOMMUNSTYRELSENS FÖRVALTNING  
SAMHÄLLSBYGGNADSKONTORET  
Plan- och utvecklingsenheten

## Ändring av detaljplan för Del av Kumla Prästgård 3:8

Sala kommun, Västmanlands län  
Begränsat standardförfarande

### SAMRÅD

Kommunstyrelsens ledningsutskott har vid sammanträde **2026-05-20** beslutat att samråd ska ske för rubricerad detaljplaneändring.

#### *Syfte*

Syftet med ändringen av detaljplan är att tillåta även parhusbebyggelse där idag enbart friliggande villor tillåts. Detaljplaneändringen överensstämmer med ursprungligt syfte i DP 4035 Del av Kumla Prästgård 3:8. Planområdet är utpekad som "sammanhängande bostadsbebyggelse" i gällande översiktsplan, Översiktsplan för Sala kommun 2050. Planändringen bedöms överensstämma med översiktsplanen. Genomförandet av detaljplanen antas inte medföra en betydande miljöpåverkan.

#### *Vad är en detaljplan?*

En **detaljplan** är en plan för utformning av bebyggelse och mark inom ett visst område. Detaljplanen reglerar var man får bygga samt vad byggnader och markområden skall användas till (exempelvis bostadsändamål, handel, industri, park eller kontor). Detaljplanen kan även reglera hur stora byggnader får vara, samt hur byggnader får se ut. Att ett område är detaljplanerat har betydelse för vilka regler som gäller enligt Plan- och bygglagen och Miljöbalken. Detaljplanen styr även bygglov.

#### *Planförfarande*

Kommunen har för avsikt att genomföra planarbetet med begränsat standardförfarande. När planförslaget berör en åtgärd av mindre betydelse och samrådsgruppen är liten kan standardförfarandet begränsas så att förslaget godkänns under samrådet. Det är då inte nödvändigt att genomföra en granskning av planförslaget utan detaljplanen kan antas direkt efter samrådet. För att planförslaget ska kunna antas efter samrådet måste samtliga sakägare i samrådsgruppen godkänna planförslaget.

#### *Samråd*

Under samrådstiden har du möjlighet att lämna ett yttrande om förslaget till detaljplan. Planhandlingarna som tillhör detaljplanen finns utställda vid kommunhusets entré, Stora Torget, samt på kommunens hemsida [www.sala.se](http://www.sala.se) (se länkbeskrivning nedan).

Startsida → Bygga, bo och miljö → Detaljplaner och områdesbestämmelser → Pågående detaljplaner → **Ändring av detaljplan för Del av Kumla Prästgård 3:8**

**Samrådstid: 2026-05-27– 2026-06-17**

**KOMMUNSTYRELSENS FÖRVALTNING**  
**SAMHÄLLSBYGGNADSKONTORET**  
Plan- och utvecklingsenheten

Synpunkter på planförslaget ska skriftligen lämnas till Kommunstyrelsens förvaltning, Samhällsbyggnadskontoret, Plan- och utvecklingsenheten, Box 304, 733 25 Sala eller via e-post till [kommun.info@sala.se](mailto:kommun.info@sala.se) senast den **17 juni 2026**. Uppge diariernr: 2025/856 i ert yttrande.

***Vad händer efter samrådet?***

Efter samrådet tar kommunen fram en samrådsredogörelse. Den innehåller en sammanställning av alla skriftliga synpunkter som har kommit in under samrådstiden tillsammans med kommunens kommentar om hur synpunkterna beaktats samt om planförslaget ändrats.

Om alla sakägare *godkänner* planförslaget i samrådet kommer inga fler möjligheter ges att lämna synpunkter. Planförslaget kan då tas upp för antagande kort efter att samrådstiden gått ut.

Om planförslaget *inte godkänns* av alla berörda under samrådet kommer det fortsatta planarbetet att bedrivas med standardförfarande och ett granskningsskede kommer krävas.

***Frågor om processen eller planförslaget***

Om du har några frågor om planprocessen eller planförslaget är du välkommen att kontakta oss.

**Kontaktpersoner:**

Marta Dypbukt  
Planarkitekt  
tel. 0224-74 73 22  
[marta.dypbukt@sala.se](mailto:marta.dypbukt@sala.se)

***Remisslista***

Planförslaget har enligt Plan- och bygglagen översänts till berörda enligt nedanstående remisslista.

Remisslista	
1	Länsstyrelsen i Västmanlands län, Samhällsbyggnadsenheten
2	Lantmäteriet
3	Sakägare och fastighetsägare enligt fastighetsförteckning
4	Kollektivtrafikmyndigheten, Region Västmanland
5	Sala-Heby Energi AB (Avd. Elnät & värme)
6	Räddningstjänsten Sala-Heby
7	Polismyndigheten i Västmanland (Sala närpolisområde)
8	Bygg- och miljönämnden, Sala kommun
9	Skanova

**KOMMUNSTYRELSENS FÖRVALTNING**  
**SAMHÄLLSBYGGNADSKONTORET**  
Plan- och utvecklingsenheten

10	Partigruppledare Sala (S, C, Mp, SD, L, SBä, V, KD, M)
11	Kultur- och fritidsnämnden
12	Trafikverket, Region Öst
13	Vattenfall Eldistribution AB
14	Vafab Miljö AB
15	Postnord Sverige AB
16	Open Infra
17	Globalconnect AB (fd IP-Only)
18	Kumla Hembygdsförening
19	Västmanlands Hembygdsförbund och fornminnesförening
20	Västmanlands läns museum
21	Villaägarna i Sala-Heby
22	Naturskyddsföreningen i Sala
23	LRF-kommungrupp
24	Pensionärsorganisationer i Sala
<b>För kännedom</b>	
1	Medborgarkontoret, Kontaktcenter
2	Postcenter i Sala
3	Näringslivskontoret
4	Sala Allehanda
5	Kommunala funktionsrättsrådet & Kommunala pensionärsrådet
6	Tekniska kontoret, Sala kommun



25 Maj - 2026

# Kommunala Pensionärsrådet

1X	 <b>SALA</b> KOMMUN	1X
1X		1X

# Närvarande

- Malin Johansson, verksamhetschef särskilt boende och hälso och sjukvård
- Åsa Sahlberg, verksamhetschef hemtjänst-korttidsenhet och dagverksamhet
- Sara Grandin, VD Salabostäder
- Karolina Eriksson, anhörigkonsulent
- Alexandra Juhlin, biståndschef
  
- Åsa Agemalm, verksamhetschef fastighet (ej närvarande)

# Volontärverksamhet

- Några träffar har genomförts, där Eva – Lotta Holmberg, Karolina Eriksson, Eva Axelsson och Helen Lindermann har deltagit.
- I dagsläget finns det 4 stycken volontärer på Ekebygården.
- Malin Johansson och Eva – Lotta Holmgren kommer att träffas för vidare planering.



# Boendeformer

- **Särskilt boende:** beviljas efter biståndsbeslut från Biståndsenheten. Finns 6 stycken i Sala kommun
- **Trygghetsboende:** I Sala kommun finns det två Trygghetsboenden (Kaplanen - 52 lägenheter och Dammgatan 19 - 23 lägenheter) där man kan bo om man är 65 +. I den typen av boende ingår ingen mer service än i ett vanligt hyreshus. Lägenheterna förmedlas av Salabostäder
- **Kommunalägt hyreshus:** I Sala kommun finns det ett kommunalägt hyreshus på Jakobsbergsgatan 4E. Huset har hiss och lägenheterna är tillgänglighetsanpassad. Lägenheterna förmedlas av Sala kommun (info nästa sida i presentation)

Som komplement till de olika boendeformerna bedrivs det hemtjänst i hela kommunen.

# Jakobsbergsgatan 4E

- Byggnaden har tidigare drivits som särskilt boende, är idag ett hyreshus med lägenheter för alla
- Beläget nära särskilda boendet Jakobsbergsgården med fint läge vid kanalen och Lärkbacken
- Huset har hiss och lägenheterna är tillgänglighetsanpassade

- Fyra lediga lägenheter finns just nu:

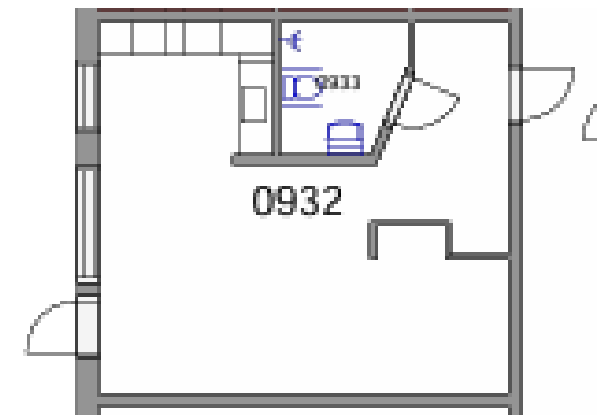
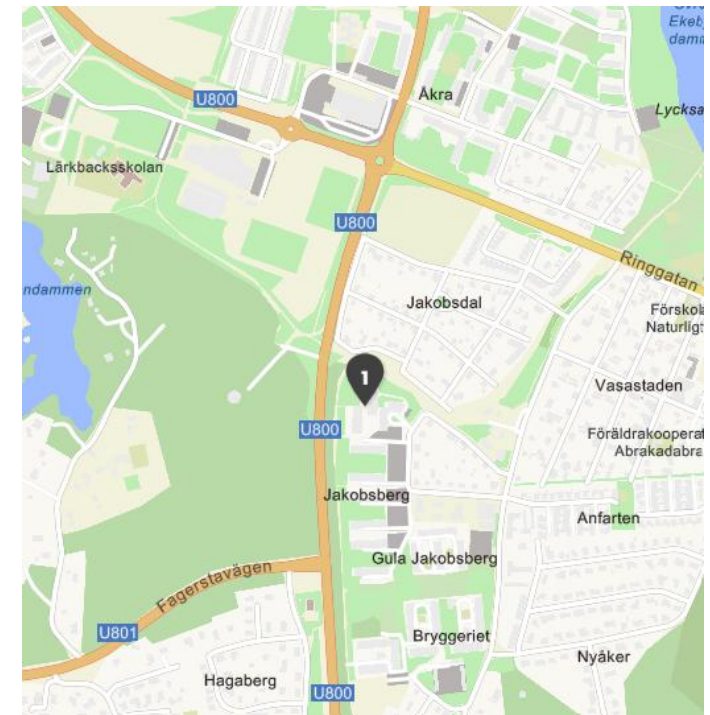
Ca 48 kvm, öppen planlösning med kök och sovdel. Placerade på markplan med uteplats, trätrall och staket

- Kontakt för hyresförfrågan och uthyrning:

**Sala kommun, verksamhet Fastighet**

Mejl: [fastighetsenheten.kundtjanst@sala.se](mailto:fastighetsenheten.kundtjanst@sala.se)

**Telefon: 0224 - 74 79 10**



# Sophantering

- Sophanteringen fungerar som hanteringen i vanliga hyreshus och gäller hushållssopor.
- Hemtjänsten är behjälplig med den sortering som finns att tillgå i de olika fastigheterna.
- Salabostäder har uppdaterat skyltningen till sorteringsrummet på Kaplanen efter önskemål.



# Äldreplanen

1X		SALA KOMMUN	1X
1X			1X

- Är tagen av Kommunfullmäktige
- Gäller i hela Sala kommun



# Trygghetspunkter

1X		1X
		1X
1X		1X

- Behöver vara en diskussion på ett annat pensionärsråd, förslag på personer att bjuda in är Säkerhetsansvariga i kommunen och kommunpolis.

# Hemtjänstindex

- Hemtjänstindex hämtar sin data från flera olika andra datakällor.
- Sala kommun har valt att arbeta med Kolada som innehåller över 6000 jämförbara nyckeltal från Sveriges kommuner och regioner.
- Utförarsidan har valt att arbeta vidare med områden som finns med även i Brukarundersökningen. Delaktighet skapas på tex arbetsplatsträffar, information ges vid upprättande av genomförandeplaner och en tät samverkan med samordnare finns.
- Biståndsenheten arbetar vidare med Hemtjänstindex genom att fokusera på IBIC, avstämningar, följa statistik och utveckling.

# Hemtjänstindex 2025

Sala	Västmanlands län	Hemtjänstindex 2025 71.9	Information 118	Biståndshandläggning 103	Utförande 6	Stöd och utveckling 186
------	------------------	-----------------------------	--------------------	-----------------------------	----------------	----------------------------

